

RAPPORT D'ACTIVITÉS 2022



CHAMBRE
D'AGRICULTURE
DOUBS-TERRITOIRE DE BELFORT



LA CHAMBRE D'AGRICULTURE en quelques chiffres

57

collaborateurs

49

élus

5

sites

40%

des exploitations agricoles
ont réalisé une prestation
d'accompagnement
avec nos services.

EDITO

Une année sur tous les fronts !

Mise en œuvre d'un nouveau Projet Agricole et Alimentaire Interdépartemental (PAAI), préparation à la nouvelle programmation européenne (PAC, aide aux investissements...), reprise d'activités post-pandémie : l'année 2022 avait tout pour être animée et mobiliser fortement vos élus et équipes de la Chambre d'Agriculture...

Elle fut effectivement l'occasion de poursuivre le travail engagé avec les collectivités et l'ensemble des partenaires du monde agricole et rural pour décliner opérationnellement notre PAAI, d'accompagner une dynamique d'installation exceptionnelle, gage d'optimisme pour l'avenir mais qui nous oblige aussi à concrétiser nos ambitions pour assurer des perspectives à tous ces jeunes motivé(e)s.

Mais 2022 a également été chahutée, par une météo qui a joué avec nos nerfs, traduisant l'urgence de repenser nos systèmes pour répondre aux enjeux du changement climatique, d'imaginer des modèles d'exploitations plus résilients et plus autonomes; ce fut d'ailleurs l'un des thèmes centraux du projet Interreg SPAD qui s'achevait en 2022. Chahutée par des événements naturels qui nous ont rappelé la fragilité de notre territoire, à l'exemple des incendies dans les forêts du massif jurassien, desquels nous devons apprendre à nous prémunir.

Et nous avons été malmenés et inquiétés, par des épisodes de prédation ou la survenue de risques sanitaires qui ont affectés les éleveurs de bovins et de volailles, par les contrecoups des conflits européens et tensions mondiales et leurs conséquences inflationnistes, comme par une conjoncture qui nous a amenés à envisager de potentielles ruptures d'approvisionnement en énergies... Sources d'inquiétude certes, mais également occasion de réaffirmer le rôle de l'agriculture pour assurer la souveraineté alimentaire et contribuer en compléments au renforcement de notre autonomie énergétique.

Enfin une année placée sous le signe de la communication. Avec des événements marquants qui ont mis en avant notre agriculture : la réussite du Super Comice à Pontarlier, Vache de Salon, un congrès national... Et une volonté de la Chambre d'Agriculture de construire et décliner une stratégie de communication efficace, tant vis à vis des agricultrices et agriculteurs du Doubs et du Territoire de Belfort, de nos partenaires que du grand public.

Notre rapport d'activité, au-delà de suivre les indicateurs du Contrat d'Objectif et de Performance, vous présente donc un échantillon de la diversité des missions menées sur l'année écoulée pour être présents sur tous ces fronts.



Philippe MONNET

Président de la Chambre Interdépartementale d'Agriculture
Doubs - Territoire de Belfort

LE RÉSEAU DES CHAMBRES

16 domaines
d'activité stratégique

AXE 1

ACCOMPAGNER
L'AGRICULTURE
DANS SES TRANSITIONS
ÉCONOMIQUES, SOCIÉTALES
ET CLIMATIQUES

CONSEIL

- 1 Conseil installation, transmission et d'entreprise
- 2 Conseil stratégique multiperformance et transitions agricoles
- 3 Conseil optimisation technique et accompagnement des groupes
- 4 Conseil élevage
- 8 Information et conseil réglementaire

SUPPORT AU CONSEIL

- 5 Innovation, recherche et développement
- 6 Accompagnement du développement numérique de l'agriculture dans les territoires
- 7 Formation des agriculteurs et collaborateurs

AXE 2

CRÉER PLUS DE VALEUR
DANS LES TERRITOIRES

FILIÈRES

- 9 Accompagnement des filières créatrices de valeurs et développement de la bioéconomie
- 10 Agriculture biologique
- 11 Circuits courts et agritourisme

TERRITOIRES

- 12 Développement forestier et agroforestier
- 13 Agriculture urbaine
- 14 Ruralité, projets de territoire et services aux collectivités

AXE 3

S'ENGAGER ET CRÉER
UN RÉSEAU PLUS AGILE
ET PLUS EFFICIENT

AXE 4

FAIRE DIALOGUER
AGRICULTURE ET SOCIÉTÉ

REPRÉSENTATION

- 15 Représentation et mission consulaire
- 16 Communication

LOCALEMENT

Projet Agricole et Alimentaire Interdépartementale 2022-2030

6 ENJEUX

- 1 Le partage du territoire et des ressources
- 2 L'intégration du changement climatique dans nos systèmes agricoles
- 3 La préservation de l'environnement
- 4 Le renforcement de la souveraineté alimentaire par la relocalisation des circuits de production
- 5 Le maintien d'une dynamique économique
- 6 Un modèle social d'agriculture

10 OBJECTIFS

- 1 Partager une politique foncière volontariste
- 2 Poursuivre sur la voie de l'efficience environnementale
- 3 S'adapter aux changements climatiques et contribuer à leur atténuation
- 4 Accompagner les projets de transmission et d'installation afin de poursuivre une dynamique de renouvellement forte
- 5 Soutenir et conforter le développement de filières durables
- 6 Diversifier durablement les productions et les activités
- 7 Développer la RSE agricole et l'implication de chaque agriculteur dans la vie et les projets de son territoire
- 8 Accompagner les agriculteurs pour accroître leur bien-être
- 9 Valoriser les métiers et communiquer sur l'agriculture et ses filières
- 10 Rechercher l'efficience et la résilience des exploitations

VALORISATION DES RESSOURCES LOCALES ET CIRCUITS-COURTS

Dans le cadre du **Projet Alimentaire Territorial du département du Territoire de Belfort**, les équipes du Conseil départemental et de la Chambre d'Agriculture sont mobilisées pour développer **une offre locale en viande bovine adaptée aux exigences de la restauration collective** : en volume et en qualité, dans des conditions économiques viables pour les agriculteurs et les acteurs des filières. En théorie, la production agricole du Territoire de Belfort permet théoriquement de couvrir 77% des besoins en viande bovine.

L'objectif est donc de renforcer le lien entre les consommateurs et la production de viande du territoire. Pour cela, des échanges ont eu lieu fin 2022 avec «les éleveurs de la Chevillotte» sur la valorisation des animaux, les contraintes logistiques soulevées et les possibilités concrètes d'approvisionnement par les Eleveurs de la Chevillotte des collèges du Territoire de Belfort avec une viande produite dans le Territoire de Belfort. Une rencontre avec les acheteurs des collèges est prévue début 2023 pour mettre en lien acheteurs et fournisseurs.



Rencontre pour le projet
«Yaourt dans les collèges»
à Besançon



Mi-2022, le **Conseil Départemental du Doubs** a annoncé leurs objectifs concernant l'alimentation de proximité et le soutien à l'agriculture locale : **servir chaque semaine aux 15000 collégiens un menu 100% local et 100% des yaourts issus de la transformation locale, soit 12000 yaourts par semaine.**

Dans le cadre de notre partenariat, un travail a été lancé à l'automne afin de maximiser l'approvisionnement en yaourts et produits laitiers issus de la production locale dans les collèges. Les producteurs du département ont été enquêtés sur leur capacité de production et leur intérêt pour le marché de la restauration collective. Un travail de rapprochement quantité fabriquée/quantité achetée en a découlé.

Trois réunions de secteur seront organisées début 2023 pour **des rencontres entre producteurs et acheteurs afin d'initier la mise en place de marchés à bon de commande** via Agrilocal.

L'année 2023 permettra le suivi de ces actions avec les volumes achetés localement, le ressenti des producteurs, des acheteurs, des consommateurs... et également, **le lancement d'un travail équivalent pour les autres produits permettant de composer un menu 100% local.**

LES INDICATEURS CLÉS

DIVERSIFICATION, CIRCUITS-COURTS, ALIMENTATION

416

diversifiés totaux
en circuits-courts

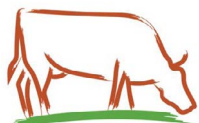
72

adhérents au réseau
Bienvenue à la ferme

5

Projets Alimentaires
Territoriaux labellisés

UN PROJET TRANSFRONTALIER POUR UNE MEILLEURE DURABILITÉ DES ÉLEVAGES



ELEVAGE²S
DURABLES

Force est de constater que les **aléas climatiques** s'invitent de plus en plus dans les exploitations, jusque dans leurs résultats économiques. Ils sont devenus des **enjeux majeurs, au cœur des préoccupations des exploitations** et de toutes les structures accompagnatrices du monde agricole.

La Fondation Rurale Interjurassienne pour la Suisse, ainsi que les Chambres d'agriculture des départements français du Jura, de la Haute-Saône, du Doubs et du Territoire de Belfort ont uni leurs forces autour du **projet Interreg Système de Production Agricole Durables (SPAD)**.

Le défi se situe dans la recherche d'une plus **grande durabilité des exploitations bovines**, par une **adaptation de leurs pratiques** aux aléas climatiques et la **réduction de leur impact environnemental**, tout en **maintenant leur rentabilité économique et leur stabilité sociale**. L'objectif n'est pas de bouleverser le fonctionnement des exploitations, mais d'abord de valoriser les pratiques positives, et aussi de mettre en avant celles pouvant apporter plus de durabilité.

Ce projet, lancé en janvier 2020, se termine en avril 2023. Des enquêtes ont été menées dans plus de

200 exploitations bovines, et ont permis de réaliser une échelle de durabilité composée de trois piliers: économique, environnement et social. Ainsi, une fiche individuelle a pu être construite, permettant d'établir un diagnostic d'une exploitation, afin de l'accompagner dans la recherche de cette durabilité.

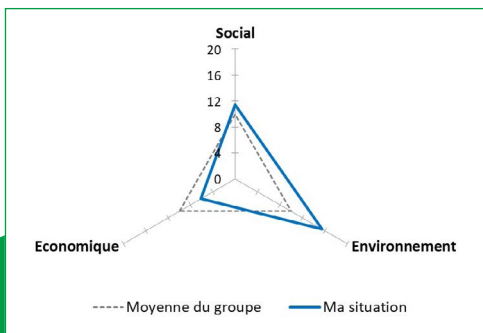
Un colloque final s'est tenu à Belfort en mars 2023, afin présenter les résultats du projet, ainsi que des conférences de nombreuses structures dans le domaine du changement climatique (INRAE, Hautes Ecoles des Sciences Agronomiques forestières et alimentaires (HAFL), Institut de l'Élevage, Agroscope, etc.). Ce colloque a réuni autour de 90 participants, de diverses structures et départements, témoignant de l'intérêt porté à la thématique.

Les ressources et les outils d'accompagnement issus de ce projet seront **valorisés auprès des exploitations et des partenaires dès la fin du projet**.



© CIA 25-90

Échelle de durabilité - exemple type
Plus la note est élevée,
plus les pratiques sont vertueuses



LES INDICATEURS CLÉS ENTREPRISE

259

agriculteurs reçus au
Point Accueil Installation



35

sessions de formation AIF
organisées

123

agriculteurs s'installant
avec la Dotation Jeune
Agriculteur



FDGEDA

297

créations CFE

75

projets bâtiments

278

adhérents de CETA / GEDA



486

déclarations PAC
accompagnés



190

abonnés Mesparcelles

38

agriculteurs suivis
dans le dispositif Solid'Agri

625

renseignements juridiques

UNE ACTIVITÉ PEU IMPACTÉE PAR LE CONTEXTE 2022

En 2022, les projets bâtiments sont restés nombreux impliquant des **demandes fortes sur les permis de construire**. Les **estimations de bâtiments** deviennent un service incontournable pour de nombreux éleveurs et professionnels reconnaissant la pertinence du service et la capacité de la Chambre d'Agriculture à intégrer **les problématiques réglementaires dans l'évaluation** et à être **impartiale dans ses rendues**.

En ce qui concerne le volet qualité du lait, les demandes en lien avec la machine à traire restent fortes et la dynamique d'investissement sur de nouvelles installations de traite se traduit par 36 certitraites en 2022.

Enfin, la dynamique créée avec **l'alliance ACTE** a permis de réaliser des **audits pour des entreprises autonomes jusqu'alors**. Nous avons ainsi réalisé 163 audits et 1 CBPE soit 6% de plus qu'en 2021. L'évolution de la nouvelle CBPE et sa complétude en intégrant le Boviwell nécessite une prise en compte différente pour la filière. Sur le volet sanitaire, avec 182 interventions, l'évolution est aussi de 6% concrétisant à la fois les demandes de la filière sur les interventions préventives mais aussi curatives où l'évolution climatique modifie progressivement le calendrier des interventions.

LES INDICATEURS CLÉS ÉLEVAGE

182

suivis qualité du lait
(préventif/curatif)

164

audits AOP - CBPE

122

contrôles MAT



UNE BONNE GESTION DE LA RESSOURCE EN EAU

Depuis 2018, les exploitants agricoles sont confrontés à des épisodes de sécheresses marquants et une variabilité accrue de la disponibilité de la ressource en eau. Fournir l'eau en quantité suffisante toute l'année est indispensable, notamment pour l'abreuvement des animaux. Dans un contexte de changement climatique, la **préservation de la ressource en eau agricole** est devenue un enjeu fort, dont s'est saisie la Chambre d'Agriculture du Doubs et du Territoire de Belfort.

Parmi les différents travaux menés depuis 2018, la Chambre d'Agriculture a développé une expertise pour **l'accompagnement des exploitants à l'équipement de systèmes de récupération et stockage individuel des eaux de pluie**. Cette réflexion s'est ensuite élargie au stockage collectif. L'utilisation d'eaux pluviales via des équipements existants mais non utilisés, à disposition des exploitants locaux, portée et régulée par les collectivités, est possible mais inédit. Cela implique des contraintes diverses (transport de l'eau et impact carbone, maîtrise de la qualité sanitaire), sans oublier la responsabilité juridique à expertiser. L'utilisation de ces stockages pourrait toutefois être envisagée par une commune en période de tension sur les réseaux, lors d'une phase de sécheresse par exemple.

La **première étude explorative** a débuté en 2022 avec la commune des **Premiers Sapins**. Le Maire accompagné de la Chambre d'Agriculture ont mené une réflexion sur une **démarche globale et territoriale**, avec comme préalable ne pas se focaliser uniquement sur l'alimentation des élevages. Après avoir identifié les besoins, il a été proposé plusieurs solutions pour la bonne gestion de la ressource en eau : **réduction des consommations et combinaison de stockage individuel aux exploitations avec la recherche de ressources alternatives**. Les coûts des aménagements nécessaires ont ensuite été chiffrés. Le projet s'inscrit dans une logique de **conciliation des enjeux agricoles, ruraux et environnementaux** avec un partage entre agriculteurs et particuliers.

Fort de cette expertise, la Chambre d'Agriculture a également contribué à la rédaction du **guide ASSECC**. Ce document régional et pratique est à l'intention des éleveuses et éleveurs. Il identifie **quatre types d'approvisionnements en eau en élevage** en les liant aux besoins par espèces animales. Le cadre réglementaire y est rappelé pour chaque type d'approvisionnement et toutes les informations utiles y sont détaillées : avantages, inconvénients, précautions à prendre, aménagements de collecte, traitements et distribution à prévoir...



LES INDICATEURS CLÉS ENVIRONNEMENT, QUALITÉ DE L'EAU, BIODIVERSITÉ

8

plans d'actions de captages
prioritaires suivis

10

dossiers affleurements
rocheux instruits

32

STEPS
en suivi agronomique

2

concours prairies fleuries
organisés

7 000

mètres linéaires de haies
prévus en plantation dans
les dossiers accompagnés

6 130

hectares cartographiés dans
un plan d'épandage

25

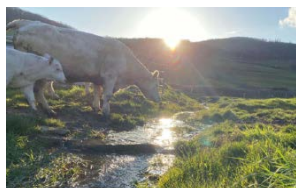
dossiers plantations de haies
accompagnés

1

formation certiphyto

78

plans d'épandage réalisés



GUIDE DE L'ABREUVEMENT

Pour une meilleure utilisation des ressources naturelles
et un abreuvement responsable

ASSECC

LES INDICATEURS CLÉS ÉNERGIES RENOUVELABLES, CHANGEMENT CLIMATIQUE

20

diagnostics
énergétiques réalisés

53

dossiers de stockage
d'eau suivis

11

unités de méthanisation
suivies

LES INDICATEURS CLÉS URBANISME

45

PLU suivis

12

cartes communales suivis

1

étude de compensation
collective agricole réalisée

710

avis sur des permis de
construire

LES INDICATEURS CLÉS FORÊT

21

ASA forestières
accompagnées

226

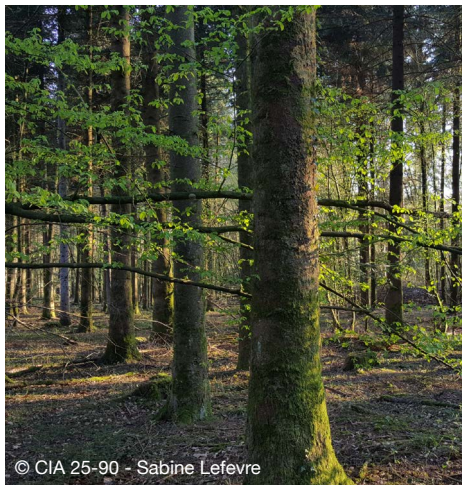
conseils individuels
en forêt

1 402

propriétaires dans les ASA
accompagnés



© CEL 25-90



© CIA 25-90 - Sabine Lefevre



© CA58 - Nagopae Joëlle

BUDGET

6 552 768 € (+ 5,7 %)

TATFNB : 3 378 413 € (=)

SUBVENTIONS : 1 361 078 € (+)

**PRESTATIONS : 1 369 836 € (+)
& MISE À DISPOSITION**

▶ 10 % des prestations représentent
+ de 80 % du Chiffre d'Affaires.

MISSIONS

36% REPRÉSENTATION

19% FONCTIONS SUPPORTS

16% PRG. ENTREPRISES ET STRATÉGIES

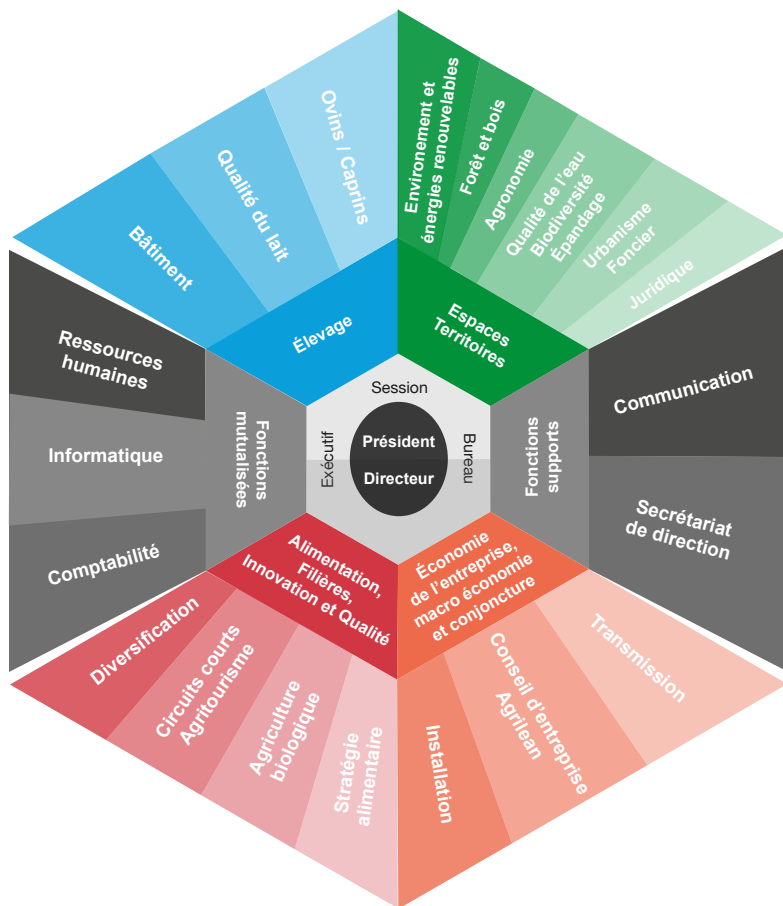
14% PRG. TERRITOIRE ENVIR. SOCIÉTÉ

9% PRG. VÉGÉTAL

6% PRG. ANIMAL

NOS ÉQUIPES

Pour accompagner l'agriculture,
la forêt et les territoires.



Réalisation par la CIA 25-90 - Impression par ComiPress

Contact

Chambre Interdépartementale d'Agriculture
Doubs - Territoire de Belfort
130 bis rue de Belfort, 25021 Besançon
03 81 65 52 52



**CHAMBRE
D'AGRICULTURE**
DOUBS-TERRITOIRE DE BELFORT