

RAPPORT D'ACTIVITÉS 2023



CHAMBRE
D'AGRICULTURE
DOUBS-TERRITOIRE DE BELFORT



LA CHAMBRE D'AGRICULTURE en quelques chiffres

60

collaborateurs

47

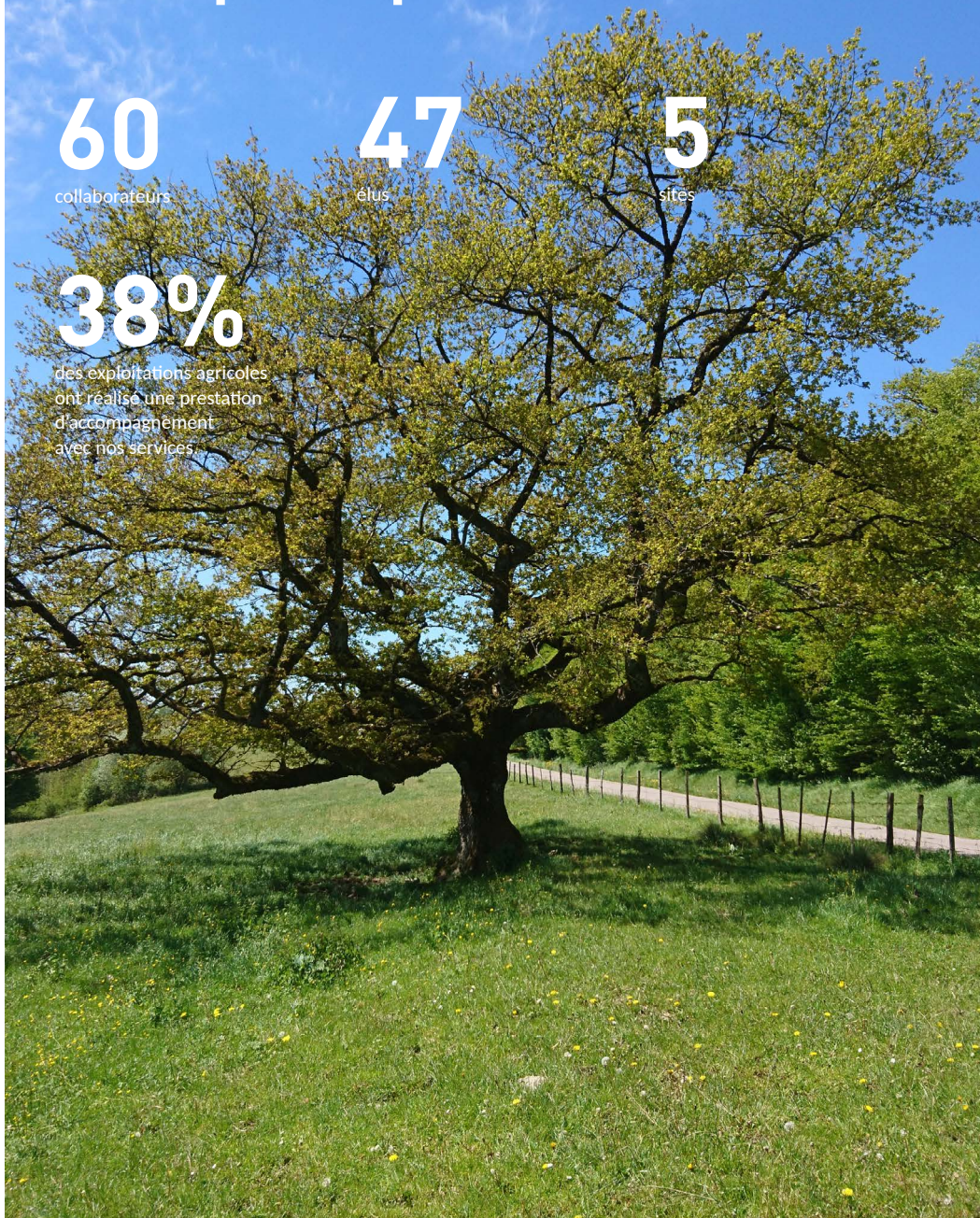
élus

5

sites

38%

des exploitations agricoles
ont réalisé une prestation
d'accompagnement
avec nos services



EDITO

Innover pour anticiper

Dans un monde instable et en perpétuelle évolution, les organisations agricoles sont là pour accompagner les agricultrices et les agriculteurs de notre territoire, et les aider à faire évoluer et à optimiser leurs systèmes.

Avec l'adaptation

- face aux enjeux climatiques,
- face à la crise énergétique,
- face à une conjoncture économique difficile et au contexte inflationniste,
- face au défi de l'autonomie alimentaire...

Il peut parfois sembler bien difficile de concilier les impératifs d'équilibre technique et économique sur nos fermes avec les nombreuses attentes exprimées par la puissance publique et nos concitoyens. Pour répondre à cette complexité, la Chambre d'Agriculture cherche au quotidien à identifier et activer les leviers disponibles. Comme à travers son engagement dans le Projet Agricole et Alimentaire Doubs-Territoire de Belfort, aux côtés de l'ensemble des partenaires du monde agricole et forestier, de la ruralité et des filières. Mais également par une recherche permanente d'innovations pour proposer les solutions les mieux à même de permettre demain d'assurer la performance et la pérennité de nos exploitations.

L'innovation, pour demain

- déployer notre capacité à produire une énergie décarbonée, dans une indispensable complémentarité avec les productions agricoles,
- assurer la disponibilité en eau pour l'abreuvement de nos animaux et la croissance de nos cultures,
- proposer des pratiques agronomiques toujours plus adaptées aux enjeux de préservation de la qualité de la ressource en eau ou de maintien de la biodiversité,
- proposer des systèmes d'élevage compatibles avec le contexte climatique.
- assurer la transmissibilité de nos exploitations,
- proposer des filières de production agricole et forestière toujours en phase avec les attentes des consommateurs.

L'écosystème innovant et dynamique dans lequel la Chambre d'Agriculture s'inscrit constitue la preuve de notre capacité collective à proposer des réponses à chaque nouveau défi que nous aurons à relever, il est un gage de notre force de résistance et d'adaptation. Ce sont les fondements de l'avenir de l'agriculture, qui doivent assurer le renouvellement des générations, pour que demain les jeunes continuent à venir nous rejoindre nombreux et motivés !

Notre rapport d'activité rassemble donc un concentré des actions conduites en 2023 pour contribuer à construire cet avenir agricole.



LE RÉSEAU DES CHAMBRES

16 domaines
d'activité stratégique

AXE 1

ACCOMPAGNER
L'AGRICULTURE
DANS SES TRANSITIONS
ÉCONOMIQUES, SOCIÉTALES
ET CLIMATIQUES

CONSEIL

- 1 Conseil installation, transmission et d'entreprise
- 2 Conseil stratégique multiperformance et transitions agricoles
- 3 Conseil optimisation technique et accompagnement des groupes
- 4 Conseil élevage
- 8 Information et conseil réglementaire

SUPPORT AU CONSEIL

- 5 Innovation, recherche et développement
- 6 Accompagnement du développement numérique de l'agriculture dans les territoires
- 7 Formation des agriculteurs et collaborateurs

AXE 2

CRÉER PLUS DE VALEUR
DANS LES TERRITOIRES

FILIÈRES

- 9 Accompagnement des filières créatrices de valeurs et développement de la bioéconomie
- 10 Agriculture biologique
- 11 Circuits courts et agritourisme

TERRITOIRES

- 12 Développement forestier et agroforestier
- 13 Agriculture urbaine
- 14 Ruralité, projets de territoire et services aux collectivités

AXE 3

S'ENGAGER ET CRÉER
UN RÉSEAU PLUS AGILE
ET PLUS EFFICIENT

AXE 4

FAIRE DIALOGUER
AGRICULTURE ET SOCIÉTÉ

REPRÉSENTATION

- 15 Représentation et mission consulaire
- 16 Communication

LOCALEMENT

Projet Agricole et Alimentaire Interdépartementale 2022-2030

6 ENJEUX

- 1 Le partage du territoire et des ressources
- 2 L'intégration du changement climatique dans nos systèmes agricoles
- 3 La préservation de l'environnement
- 4 Le renforcement de la souveraineté alimentaire par la relocalisation des circuits de production
- 5 Le maintien d'une dynamique économique
- 6 Un modèle social d'agriculture

10 OBJECTIFS

- 1 Partager une politique foncière volontariste
- 2 Poursuivre sur la voie de l'efficacité environnementale
- 3 S'adapter aux changements climatiques et contribuer à leur atténuation
- 4 Accompagner les projets de transmission et d'installation afin de poursuivre une dynamique de renouvellement forte
- 5 Soutenir et conforter le développement de filières durables
- 6 Diversifier durablement les productions et les activités
- 7 Développer la RSE agricole et l'implication de chaque agriculteur dans la vie et les projets de son territoire
- 8 Accompagner les agriculteurs pour accroître leur bien-être
- 9 Valoriser les métiers et communiquer sur l'agriculture et ses filières
- 10 Rechercher l'efficacité et la résilience des exploitations

VALORISATION DES RESSOURCES LOCALES ET CIRCUITS-COURTS

Pour adopter une alimentation responsable et durable, consommer local, acheter des produits du terroir, goûter à la fraîcheur des produits de saison, mieux connaître ce que nous consommons, se faire plaisir tout en se faisant du bien, soutenir activement l'agriculture locale, les territoires et leurs savoir-faire, valoriser le travail des agriculteurs... le site www.jveuxdulocal25-90.fr est la référence des consomm'acteurs.

En effet, avec le soutien financier du Département du Doubs, la Chambre d'Agriculture a mis en place le 24 avril 2020 un site internet de mise en lien producteurs / consommateurs : « J'veux du Local 25/90 ». Ce site a pour but de géolocaliser, grâce à une carte interactive, l'ensemble des producteurs en circuits courts du Doubs et du Territoire de Belfort.



Bilan 2023



142
producteurs
inscrits

Répartition des 142 producteurs



Répartition marques et certifications



Répartition des lieux de vente



jveuxdulocal25-90.fr

Fréquentation du site internet d'août à décembre 2023



5 819
Utilisateurs



7 002
consultations de l'annuaire



11 009
pages consultées



En fin d'année 2023, sont inscrits sur la plateforme :



142
producteurs

104 fin 2020



19
marchés

15 fin 2020



8
magasins de
producteurs

6 fin 2020



2
AMAP

2 fin 2020



LES SAVEURS DU DOUBS
& DU TERRITOIRE DE BELFORT



13
distributeurs
automatiques

13 fin 2020



13
magasins
de fruitières

11 fin 2020

LES INDICATEURS CLÉS DIVERSIFICATION, CIRCUITS-COURTS, ALIMENTATION

431

diversifiés totaux
en circuits-courts

69

adhérents au réseau
Bienvenue à la ferme

5

Projets Alimentaires
Territoriaux labellisés

Économie de l'entreprise

Face à l'enjeu du renouvellement des générations, les Chambres d'Agriculture de Bourgogne Franche-Comté ont travaillé sur un programme nommé CAP Transmission, afin d'enrichir le panel de mesures « transmission » à même d'encourager le RGA.

4 actions ont été retenues et développées :

- Elaborer une charte à la transmission.
- Réaliser un guide d'accompagnement de la relation cédant repreneur.
- Proposer un accompagnement de carrière.
- Créer un outil pédagogique pour amorcer / faciliter la communication entre le cédant et son entourage.

Les deux premières actions sont finalisées tandis que les deux dernières sont en cours d'élaboration.

La charte transmission

Les réflexions portées autour des valeurs de l'accompagnement à la transmission et autour de la posture de l'accompagnant ont fait l'objet de la rédaction de la charte.

Son objectif : fédérer les partenaires autour de principes et visions communes sur la transmission.

En voici les 4 axes :

- Aspects humains : un futur cédant écouté, acteur dans son projet et dans la définition de ses objectifs, et respecté dans ses choix.
- Orientations Techniques pré-transmission : des conditions d'exploitation favorables pour réussir une transmission, grâce à une transmissibilité réfléchie (y compris

dans des systèmes différents), avec un point d'attention particulier sur la sécurisation du foncier.

➤ Entourage professionnel et personnel : une dynamique positive et inclusive au sein de l'entourage professionnel et personnel, des associés impliqués dans le projet, des acteurs locaux fédérés autour du projet du cédant pour contribuer à la pérennisation des exploitations sur leur territoire.

➤ Aspects économiques : un positionnement clair et une valeur de transmission librement négocié, avec une incitation à tenir compte de la valeur de reprenabilité de l'exploitation.

La Charte Transmission a premièrement été entérinée par les bureaux des Chambres d'Agricultures BFC en fin d'année 2023, dans l'objectif d'être ensuite présentée aux partenaires dans les mois à venir.

Les indicateurs transmission installation en 2023

100 jeunes agriculteurs accompagnés pour une installation aidée, dont **16%** en diversification
224 accueils au Point Accueil. Installation, dont **39%** ayant un projet en diversification.

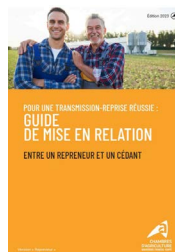
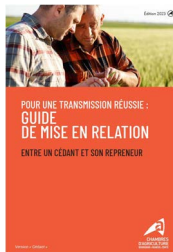
137 jeunes installés accompagnés dans leurs premières années d'installation.

65 futurs cédants ont contacté le Point Accueil Transmission.

Les guides de mises en relation

Cap Transmission a également donné corps à deux guides très pratiques : l'un pour la relation cédant-repreneur et l'autre pour la relation repreneur-cédant, indiquant des points d'appuis à la prise de contact. Ces guides sont porteurs de lignes directrices pour bien mener un premier entretien, où se joue l'essentiel d'une relation. Ils proposent des conseils simples, afin de se présenter à ce premier rendez-

vous dans un bon état de préparation, autant pour le cédant que pour le repreneur. Disponibles depuis fin 2023, les Point Accueil Transmission diffusent ces guides selon plusieurs canaux.



LES INDICATEURS CLÉS ENTREPRISE

223

agriculteurs reçus au
Point Accueil Installation



38

sessions de formation AIF
organisées



278

adhérents de CETA / GEDA

99

agriculteurs s'installant
avec la Dotation Jeune
Agriculteur

18

projets bâtiments

36

agriculteurs suivis
dans le dispositif Solid'Agri



523

déclarations PAC
accompagnés



195

abonnés Mesparcelles

629

renseignements juridiques

Élevage

Les activités du service bâtiment ont continué de se développer en 2023 avec une progression significative du nombre de projets bâtiments (projets et mises aux normes) passant de 91 projets à 161. Dans le même temps, les activités permis de construire et estimations sont restées stables (respectivement 22 et 51).

En contre partie de cette bonne tenue d'activité coté bâtiment, le service qualité du lait a vu son activité baisser en lien avec les évolutions du personnel. En effet, l'équipe a été fortement renouvelée et ce qui a impacté l'activité, le temps de retrouver le niveau de compétence attendu et l'obtention des différents agréments nécessaires. Avec 49 audits, l'activité est en forte baisse néanmoins l'alliance ACTE a permis de faire face aux demandes de la filière. On enregistre aussi une baisse du nombre de suivis qualité en lien avec un temps de formation de nouveaux agents pénalisant.

En revanche l'activité machine à traire reste au même niveau avec 121 interventions en 2023 contre 122 en 2022.

LES INDICATEURS CLÉS ÉLEVAGE

80

suivis qualité du lait
(préventif/curatif)

49

audits AOP - CBPE

121

contrôles MAT



PROMOUVOIR L'AGRICULTURE LOCALE SOUS TOUS SES ANGLES

Foire Comtoise à Besançon, Tour de France à Belfort, Haute Foire à Pontarlier, Marché de Noël à Montbéliard ou encore Un dimanche à la ferme dans les deux départements, autant d'événements grand public auxquels la Chambre d'Agriculture Doubs-Territoire de Belfort a participé pour l'année 2023. Dans un double objectif, de valoriser les producteurs et les produits locaux et de mettre en lumière les initiatives positives de l'agriculture, ces événements ont permis d'aller à la rencontre et d'échanger avec quelques milliers de personnes. Des animations autour de l'agriculture, de la forêt ou encore du changement climatique ont contribué à perfectionner la connaissance des territoires ruraux et forestiers locaux et ont permis de sensibiliser sur quelques actions menées par le monde agricole.



L'EAU D'ICI

L'eau d'ici est un projet porté par la Communauté de Communes du Sud Territoire (CCST), visant à améliorer la qualité de l'eau à l'échelle du bassin de vie, à travers une démarche transversale, innovante et collaborative.

A l'origine de la démarche, constat a été fait de la dégradation de la qualité de l'eau du captage de Saint-Dizier-L'Evêque. Des pollutions diffuses sont à l'origine de la fermeture de ce captage, en lien notamment avec un désherbant maïs et un contexte pédologique et hydrologique fragile.

Ainsi, la CCST a souhaité, dans le cadre de l'action n°54 du PRSE, expérimenter une approche nouvelle impliquant l'ensemble des parties prenantes, en vue d'aboutir à un projet de territoire partagé ayant comme fil conducteur la protection de l'eau potable. Ce projet est mené en concertation avec l'ensemble des acteurs concernés : Etat, Chambre d'Agriculture, élus, agriculteurs, habitants...

Au cœur de « L'Eau d'Ici », on trouve les pratiques agricoles. Les agriculteurs ont été associés et mobilisés dès le lancement de la démarche. Le partenariat entre la CCST et la Chambre d'Agriculture a un objectif de réduction de la pression agricole, par la valorisation des bonnes pratiques, la sensibilisation du monde agricole et

la co-construction d'un plan d'actions visant à faire évoluer les pratiques. Plusieurs ateliers et journées techniques ont été réalisés. Ils se sont notamment articulés autour d'actions phares : le désherbinage du maïs, les couverts végétaux, ou encore les cultures à bas niveau d'intrants comme les méteils. L'investissement par la CCST dans une désherbineuse a permis d'intervenir sur 120 ha de maïs par contractualisation avec des agriculteurs volontaires. En parallèle projet étudiant d'AgroSup Dijon a fait un état des lieux de la culture des méteils, qui doit se poursuivre par une étude, afin d'obtenir des références sur cette culture dans le contexte de polyculture élevage du territoire et de la culture du maïs.





LES INDICATEURS CLÉS ENVIRONNEMENT, QUALITÉ DE L'EAU, BIODIVERSITÉ

8

plans d'actions de captages
prioritaires suivis

4

dossiers affleurements
rocheux instruits

35

STEPS
en suivi agronomique

11

dossiers plantations de haies
accompagnés

2

concours prairies fleuries
organisés

1 300

mètres linéaires de haies
prévus en plantation dans
les dossiers accompagnés

5 077

hectares cartographiés dans
un plan d'épandage

51

plans d'épandage réalisés



L'EAU
D'ICI

94

formations certiphyto

LES INDICATEURS CLÉS ÉNERGIES RENOUVELABLES, CHANGEMENT CLIMATIQUE

19

diagnostics
énergétiques réalisés

54

dossiers de stockage
d'eau suivis

12

unités de méthanisation
suivies

LES INDICATEURS CLÉS URBANISME

27

PLU suivis

160

avis sur des permis de
construire

LES INDICATEURS CLÉS FORÊT

22

ASA forestières
accompagnées

1 408

propriétaires dans les ASA
accompagnés

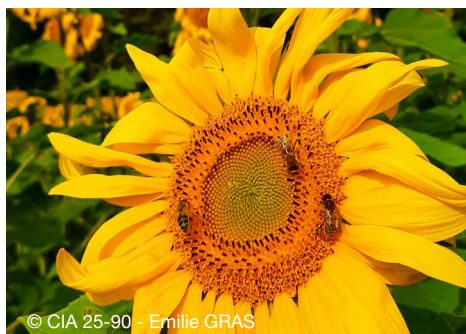
102

conseils individuels
en forêt

EUROFOREST

Euroforest, qui s'est tenu du 22 au 24 juin à Saint-Bonnet-de-Joux (71), est le salon des professionnels de la forêt avec ses 400 exposants. La présence d'un stand du réseau des Chambres est une première. Axé sur les thématiques «Forêt et Société» et «Changement Climatique», l'ensemble de nos partenaires forestiers (CNPF, ONF, Communes Forestières et Syndicats des propriétaires) étaient représentés. Cette participation a permis à plus de 40000 visiteurs de découvrir nos compétences forestières et agroforestières, et leur complémentarité. Sur le stand, les contacts ont été nombreux et variés et ont concerné tous nos sujets d'intervention : pastoralisme, défrichement... et toutes les régions de France.

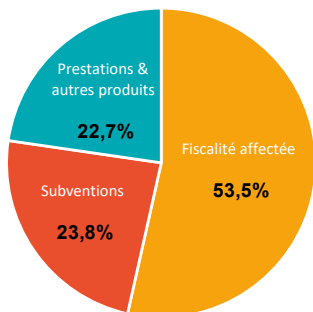




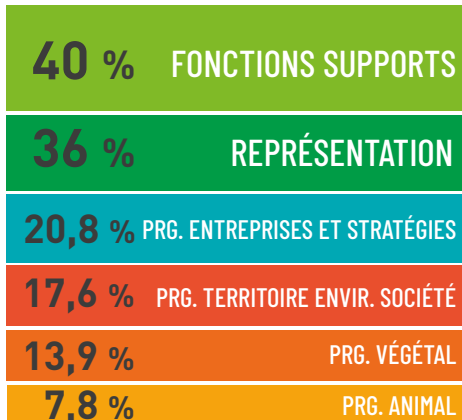
BUDGET

6 498 834 €

DONT

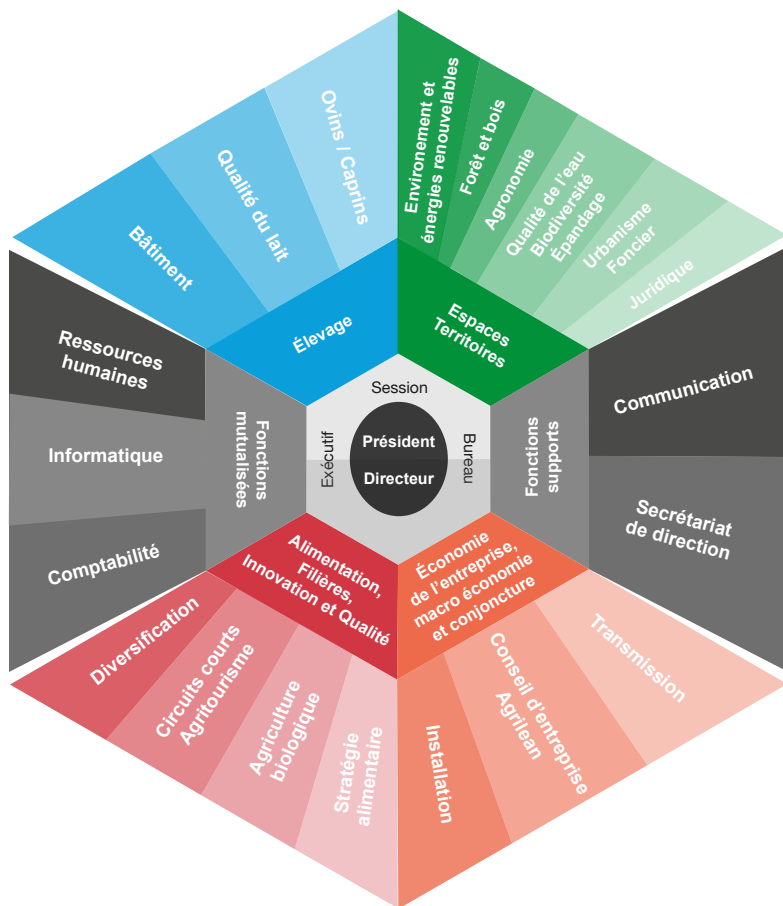


MISSIONS



NOS ÉQUIPES

Pour accompagner l'agriculture,
la forêt et les territoires.



Réalisation par la CIA 25-90 - Impression par Comipress

Contact

Chambre Interdépartementale d'Agriculture
Doubs - Territoire de Belfort
130 bis rue de Belfort, 25021 Besançon
03 81 65 52 52 - accueil2590@agridoubs.com



**CHAMBRE
D'AGRICULTURE**
DOUBS-TERRITOIRE DE BELFORT